



INTRODUCCIÓN 6

1.- MONTAÑAS DE AIRES MEDITERRÁNEOS 20

1 ESTANY DEL CORTALET 26

2 PARAJE DE TUDELA 31

3 PANORÁMICA DESDE EL CASTILLO DE VERDERA 37

4 VALLE DE SANT QUIRZE 42

5 HAYEDOS DEL PUIG NEULÓS 47

2.- EL PIRINEO MÁS DIVERSO 52

6 DE LA FAGEDA D'EN JORDÀ A LAS ENTRAÑAS DEL VOLCÁN 58

7 VALLE DE SANT ANIOL 63

8 MONTAÑAS DE BEGET 69

9 VALL DE RIBES Y EL LIRIO DEL PIRINEO 74

10 LAS FUENTES DEL LLOBREGAT 79

3.- GRANDES RÍOS Y RESERVAS DE MONTAÑA 84

11 VUELTA AL PEDRAFORCA 90

12 PRAT DEL CADÍ 96

13 VALL DE LA LLOSA 101

14 ESTANY DE MALNIU 107

15 SANT JOAN DE L'ERM 112

4.- NATURALEZA PIRENAICA EN ESTADO PURO 118

16 KAYAK Y SENDERISMO EN MONT-REBEI 124

17 LA BERREA EN BOUMORT 130

18 ESTANY DE MONTCORTÈS 136

19 EL CARRILET DE VALL FOSCA 142

20 NATURALEZA Y ROMÁNICO DE VALL DE BOÍ 147

5.- EL ALT PIRINEU 154

21 EL PLA DE BOAVI 160

22 EL PLA DE BERET 166

23 RUTAS POR LOS VALLES DE PEGUERA Y MONESTERO 170

24 PLANELL D'AIGÜESTORTES 178

25 ARTIGA DE LIN 182

PARAJES IDÍLICOS Y DEPORTES 188

PRISIONEROS DEL VERDOR Y EL SILENCIO

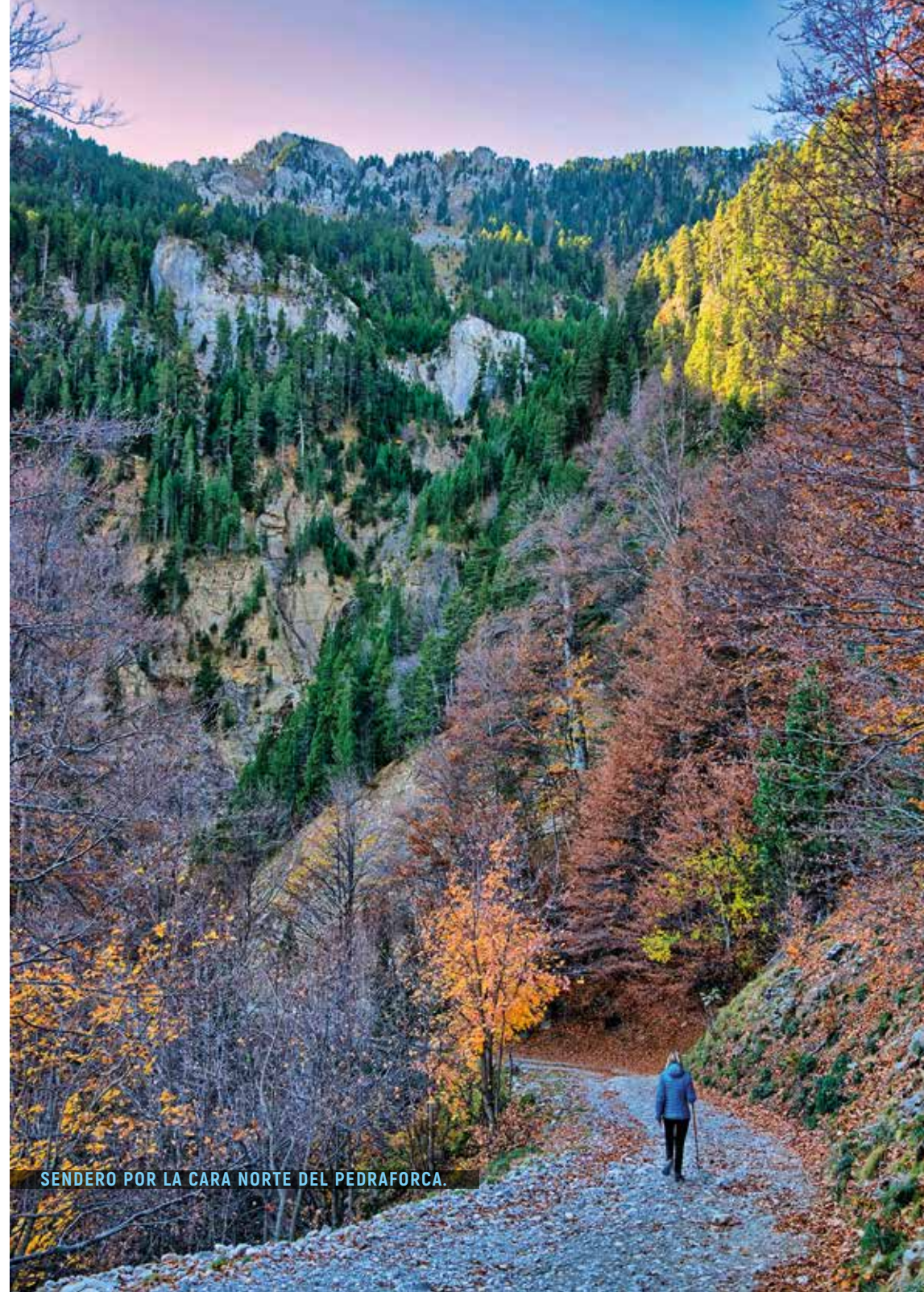
Como una gran columna vertebral que se despliega al norte del país, los Pirineos son el sistema montañoso más importante de Catalunya. Se estiran a lo largo de más de trescientos kilómetros, con el inicio en Val d'Aran y sus pies hundidos en el mar Mediterráneo a la altura del Cap de Creus. Ese camino abrupto y escarpado encadena un amplio territorio en el que tienen una presencia destacada los picos elevados, pero, a su sombra, forman parte de este brutal escenario los valles profundos, como ocurre en Vall Fosca, Vall d'Àneu, Vall del Freser... por los que corren los grandes ríos, alimentados por las torrenteras, cascadas y regatas que canalizan las aguas que brotan allá arriba, en las montañas. Es en ellos donde se asientan multitud de pueblos, grandes y pequeños, que guardan un valioso patrimonio monumental que, en muchas ocasiones, nos habla de la estrecha relación

que el ser humano ha mantenido con el entorno natural. En esos valles se esconde la auténtica esencia de estas montañas. A lo largo de miles de años de presencia humana, ha quedado un rico patrimonio material e inmaterial, y ha dado origen a una diversidad paisajística que es hoy uno de los principales valores de la cordillera.

También nos topamos con excelentes prados alpinos y subalpinos tapizados por el pasto verde y fresco, cuidado con mimo por la humedad y la lluvia abundante, como el Pla de Beret o el Prat del Cadí. En ellos ha pastado, y aún pasta, el ganado desde tiempos inmemoriales. No muy lejos, los bosques de abetos y pinos negros trepan sin miedo alguno al frío y la nieve. Son casi los únicos que se atreven. Suben por las laderas empinadas con intención de hacer cima, aunque la altitud y la roca los ponen en su sitio y marcan el punto que ninguna osará sobrepasar. Es cuestión de vida



CASTELL DE LA LLOSA.



SENDERO POR LA CARA NORTE DEL PEDRAFORCA.

ESTANY DEL CORTALET

EL CORAZÓN DE LOS AIGUAMOLLS DE L'EMPORDÀ (EMPORDÀ)

ITINERARIO 1

TIEMPO 2 h 30 min DESNIVEL Inapreciable

DIFICULTAD **BAJA** La ruta no presenta ninguna dificultad, se desarrolla por terreno llano y está bien señalizada. Resulta imprescindible llevar agua y protección contra el sol en verano.

RECOMENDACIONES Los humedales sufren frecuentes inundaciones que pueden cortar caminos. Es recomendable preguntar en el centro de información antes de realizar cualquier ruta, y estar abiertos a posibles cambios de itinerario.

▲ CREADO A FINALES DE LA DÉCADA DE 1980 AL COSTADO DEL CENTRO DE INFORMACIÓN DEL PARQUE, EL ESTANY ARTIFICIAL DEL CORTALET ES UNO DE LOS ESPACIOS HÚMEDOS MÁS RICOS EN AVES Y MÁS ACCESIBLE, NO SOLO DE LOS AIGUAMOLLS DE L'EMPORDÀ, SINO DE TODA CATALUNYA. EL PARQUE NATURAL ACOGE MÁS DE TRESCIENTAS ESPECIES DE AVES OBSERVADAS EN EL PARQUE NATURAL, MUCHAS DE ELLAS PROTEGIDAS Y FÁCILES DE VER DESDE LOS OBSERVATORIOS DE LA RESERVA.

Iniciamos la excursión al centro de información del Cortalet, que acoge las oficinas del Parc Natural dels Aiguamolls de l'Empordà, donde encontramos información de los recorridos por la reserva. Hay aparcamiento vigilado de pago (5 €). La ruta también se puede iniciar en el aparcamiento no vigilado (gratuito) del Mas del Matar, situado unos dos kilómetros más adelante de la desviación al

Cortalet, en dirección a Sant Pere Pescador por la carretera GIV-6216.

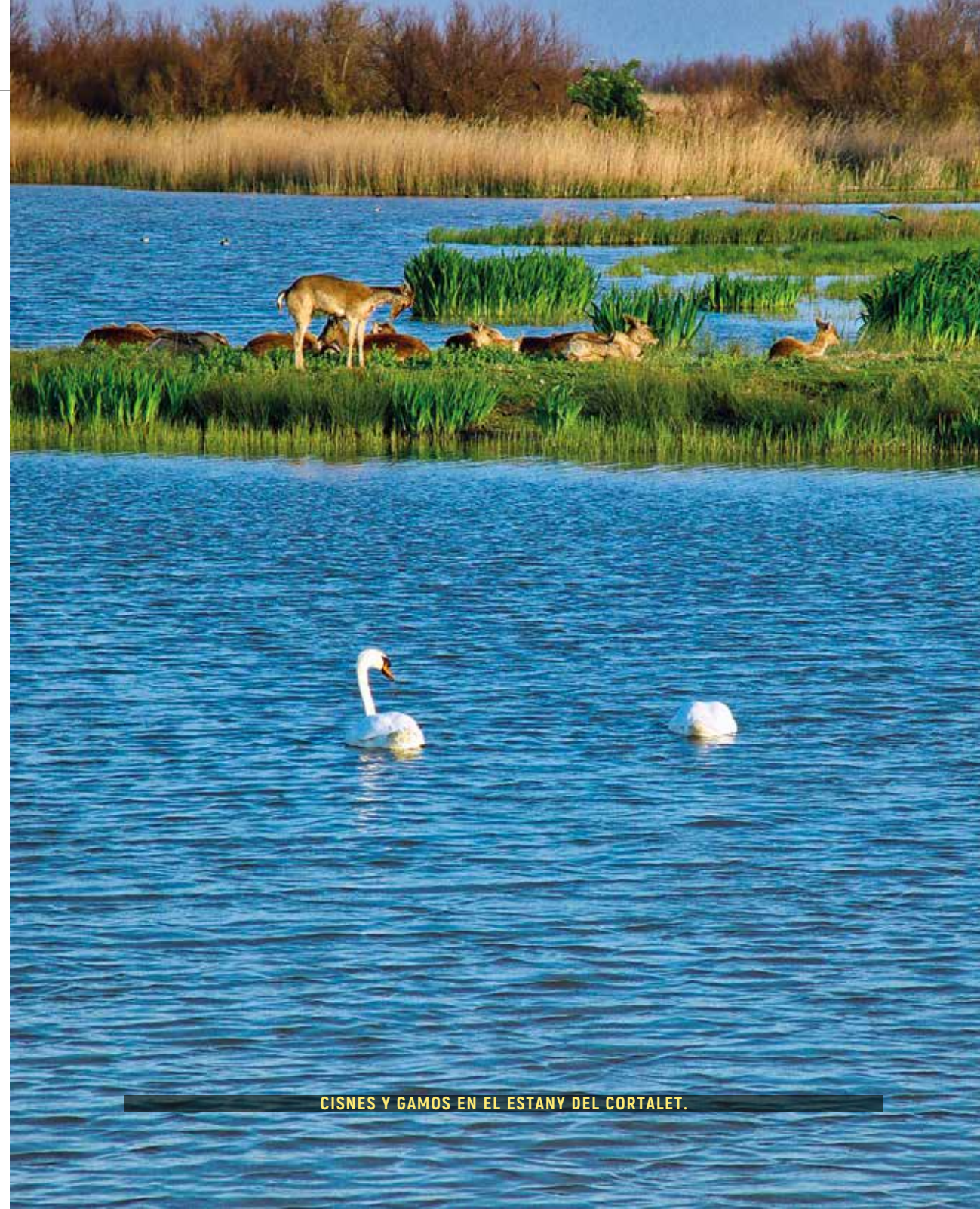
Hay que tener en cuenta que de abril a junio la playa por donde transcurre la ruta está cerrada, porque hay aves que nidifican. También hay zonas inundables que pueden cortar o dificultar el paso, por ello es conveniente informarse en la oficina del parque sobre recorridos alternativos.

Desde el centro de información seguimos el Itinerario 1 del parque (Cortalet-Mas Matà) por un camino ancho y rodeado de vegetación, en el que encontraremos observatorios que se asoman a los espacios del interior de la reserva sin molestar a la fauna. Merece una visita el mirador de Gantes, que ofrece una primera vista del Estany del Cortalet (que al final de la ruta disfrutaremos con más detalle), donde los flamencos y algunas anátidas suelen buscar alimentos. Unos pasos más adelante, surge el observatorio de Les Daines, desde el cual veremos y oiremos a las cigüeñas, su característico sonido al batir el pico desde lo alto de sus nidos.

Continuamos por un espacio donde pastorean caballos de la Camarga, una raza especialmente adaptada a los humedales, y llega-



LIRIO AMARILLO (*LIMNIRIS PSEUDACORUS*)



CISNES Y GAMOS EN EL ESTANY DEL CORTALET.

DE LA FAGEDA D'EN JORDÀ A LAS ENTRAÑAS DEL VOLCÁN

ALTA GARROTXA

ITINERARIO 6

TIEMPO 4 h DESNIVEL 300 m

DIFICULTAD BAJA Recorrido del parque natural de la Zona Volcánica de la Garrotxa señalado como Itinerario nº 1, sin dificultad e identificado con pictogramas de color rojo.

RECOMENDACIONES Antes de comenzar el recorrido en el aparcamiento de pago del área de Can Serra, es recomendable pasar por el punto de información del parque para obtener indicaciones sobre el itinerario. En verano, son necesarios protección solar y gorra.

▲ A UNOS CUATRO KILÓMETROS DE OLOT, EN TORNO AL CENTRO DE INFORMACIÓN DE CAN SERRA, DESCUBRIMOS UNO DE LOS RINCONES MÁS ATRACTIVOS DEL PARQUE NATURAL DE LA ZONA VOLCÁNICA DE LA GARROTXA: LA FAGEDA D'EN JORDÀ Y LOS VOLCANES DE SANTA MARGARIDA Y DEL CROSCAT. PARTIMOS DE LA FAGEDA D'EN JORDÀ, UN CURIOSO HAYEDO, Y ENVUELTOS POR UNA SINFONÍA DE COLORES, ENFILAMOS HACIA EL VOLCÁN SANTA MARGARIDA, UN CONO PERFECTO CON UNA ERMITA ROMÁNICA EN SU INTERIOR. LUEGO SEGUIMOS LAS INDICACIONES HASTA EL CROSCAT, EL MAYOR VOLCÁN DE LA GARROTXA Y EL MÁS JOVEN, QUE NOS MUESTRAS SUS ENTRAÑAS.

La mejor opción para pasear por la Fageda d'en Jordà es seguir alguno de los itinerarios



EL OTOÑO VISTE DE ÁMBAR LA FAGEDA D'EN JORDÀ.

que tiene marcado el parque natural, y que cuentan con trípticos que aportan más información del entorno. Nosotros optamos por el

Itinerario nº1, que ofrece una visión más completa de los diferentes florestas y ambientes del parque.

Partimos, pues, del aparcamiento de Can Serra (también podría comenzar en el área de Santa Margarita), y vamos al punto de infor-

entrada, con arcos de medio punto y decorado con herrajes, y la torre del campanario. En la plaza también hay una bonita fuente de 1905 y uno de los hornos de leña donde se cuecen los croissants gigantes y tortas de frutos secos típicos de Castellar, los souvenirs más preciados del pueblo. Desde esta plaza se accede, por el Carrer de Dalt, a un mirador con vistas al macizo del Pedraforca, la sierra de Ensija, las montañas de Rasos de Peguera y los picos del parque natural Cadí-Moixeró. Junto al mirador se levanta el museo del Pastor, donde nos explican la historia de este oficio en extinción y atesoran un conjunto de objetos utilizados para la subsistencia del hombre de montaña: herramientas, aparejos y adornos para animales, utensilios de pastores... El pueblo también

homenajea esta actividad cada último domingo de agosto, cuando se celebra su famoso concurso internacional de Perros Pastores.

Tras la visita, nos dirigimos a la zona baja del núcleo, donde iniciamos un corto pero interesante recorrido. De los atractivos naturales del término municipal, seguramente el nacimiento del río Llobregat (1.295 m) es el más espectacular. No es fácil contemplar el nacedero de un río de una manera tan próxima, el agua atronadora que sale a borbotones del vientre de la tierra. Aunque se puede acceder en coche directamente desde la carretera que va de La Pobla de Lillet a Castellar de n'Hug, lo recomendable es el paseo desde el pueblo hasta las fuentes, un descenso a través de escaleras con buenas vistas y carteles explicativos.



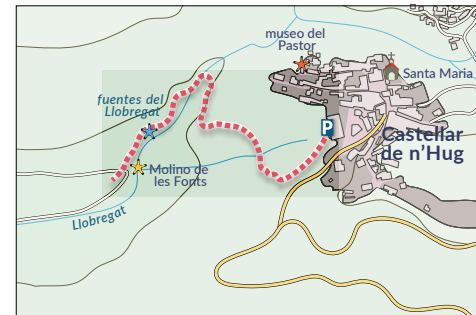
FUENTES DEL RIO LLOBREGAT.



MONUMENTO AL GOS D'ATURA (PERRO PASTOR).

El camino parte de la zona aparcamiento de Castellar de n'Hug, al costado de las pistas deportivas. Es un trayecto escalonado, sin pérdida, que no presenta dificultad. Dispone de barandillas de madera, bancos para tomarse un descanso y paneles informativos para

conocer más sobre el curso del Llobregat, así como sobre el bosque de ribera y la fauna que lo acompaña. Nos explican como esta surge desde su origen al río Llobregat, que recorre las comarcas barcelonesas durante casi doscientos kilómetros antes de desembocar en el mar en El Prat de Llobregat, al lado de Barcelona.



Desde el inicio del itinerario, el río se insinúa entre la vegetación. Oiremos el rumor del agua en su descenso, acompañado por el canto de diferentes pájaros, y disfrutaremos de la vegetación propia de un ecosistema de ribera. Los paneles informativos que acompañan el recorrido dan a conocer estos aspectos y nos hacen agudizar los sentidos para estar atentos a todos los detalles del camino. Así, en pocos



LOS BOSQUES DAN LA BIENVENIDA AL OTOÑO EN LOS ALREDEDORES DE ESTANA.



IGLESIA DE SANT CLIMENT.

Para iniciar la ruta dejamos el coche en el aparcamiento a la entrada de Estana y, nos dejamos guiar por los carteles indicadores, con lo que atravesamos el núcleo en dirección al Coll de Pallers, un descampado con una fuente de agua. Hay que tener en cuenta que en invierno y comienzos de primavera puede haber nieve a partir de este tramo del camino. Desde el collado parten dos itinerarios: uno, a mano derecha, va a Querforadat, y el otro, enfila hacia el Prat del Cadí. Cogemos este último y ascendemos por una antigua torrentera, que en unos quince minutos llega a una

explanada que se presenta como un buen respiro después del inicio en fuerte subida.

Continuamos el ascenso y llegamos a un llano con una valla de madera para el ganado, el Coll de Reineres. En este tramo, el camino transcurre por un pinar de pino silvestre, que presenta un sotobosque dominado por el boj y salpicado de enebro, carrasquilla y hepática.

Una vez superado el collado se cambia a la vertiente oeste del bosque, la del valle del Quer. A estas alturas el sendero sorprende con excelentes vistas de la Cerdanya y la cordillera pirenaica al fondo. Una última subida escarpada da

acceso al Coll Roig (señalado con un mojón de hormigón), una zona arcillosa donde el verde de la vegetación contrasta con los tonos rojizos del terreno. Poco a poco, el pino silvestre que nos acompaña se mezcla primero y deja paso después al pino negro. Cabe señalar que los dos árboles se hibridan o se cruzan con cierta facilidad, aunque los rasgos más distintivos son el color de la corteza y las características de la piña.

Superado el collado pasamos de nuevo a la vertiente este del valle, y por un camino más llano, a la sombra de pinos negros y abetos, tras atravesar un torrente, llegamos al Prat del Cadí



KAYAK Y SENDERISMO EN MONT-REBEI

PALLARS JUSSÀ, LA
NOGUERA Y LA RIBAGORZA

ITINERARIO 16

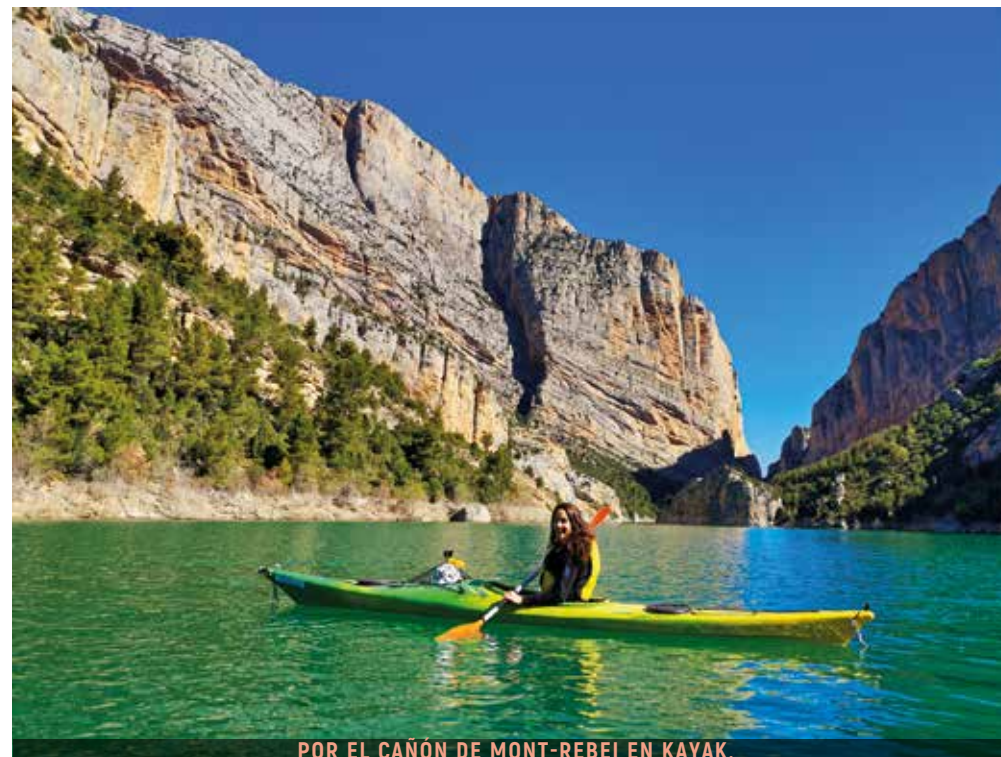
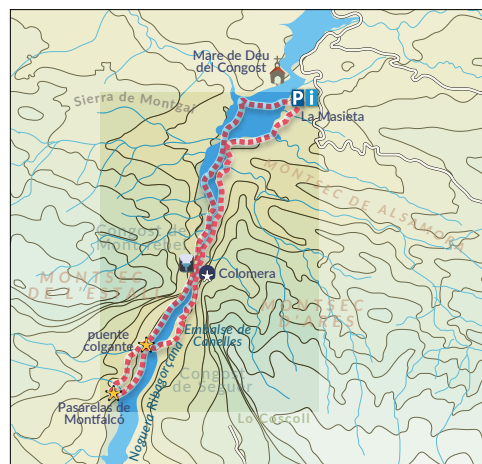
TIEMPO 4 h DESNIVEL 680 m (solo el regreso a pie)

DIFICULTAD MEDIA La ruta no es recomendable para personas con vértigo, si bien tanto las escaleras de Montfalcó como la senda de Mont-rebei cuentan con suficientes medidas de seguridad. El recorrido en kayak no tiene dificultad, pero siempre hay la alternativa de hacer toda la ruta a pie.

RECOMENDACIONES Es imprescindible llevar agua y protección solar. El aparcamiento de La Masieta es de pago, mejor reservar plaza (<https://bit.ly/3Cjh0bx>). Todo el recorrido o solo el tramo en kayak se puede contratar con las agencias que operan en la zona: Ager Aventura't (www.ageraventurat.com), Kayaking Mont Rebei (www.kmr.es) o Montsec Activa (<https://montsecactiva.com>).

▲ DURANTE MILES DE AÑOS LAS GÉLIDAS AGUAS DEL RÍO NOGUERA RIBAGORÇANA HAN HORADADO EL MACIZO CALCÁREO DEL MONTSEC HASTA PARTIRLO EN DOS: EL MONTSEC D'ESTALL, AL OESTE Y EL D'ARES, AL ESTE. LA EROSIÓN FLUVIAL HA ORIGINADO PAISAJES INCREÍBLES, ENTRE LOS QUE DESTACA EL CONGOSTO DE MONT-REBEI, UN HACHAZO PROFUNDO EN LA SIERRA, UNA AFILADA GRIETA QUE SUPERA LOS QUINIENTOS METROS DE ALTURA, BAJO LA CUAL EL RÍO PIERDE SU BRAVURA A MANOS DEL EMBALSE DE CANELLES. LAS EMOCIONES FUERTES CONTINÚAN POR LAS PASARELAS DE MONTFALCÓ, EN ARAGÓN, ESCALERAS DE MADERAS COLGADAS DE LAS PAREDES VERTICALES DEL BARRANCO.

Existen muchas alternativas para visitar el congosto de Mont-rebei. Se puede ir y volver a pie desde el aparcamiento de La Masieta –o desde el embarcadero de Corçà–, o atravesar el espectacular sendero tallado en la roca por la empresa eléctrica ENHER en 1982. En este caso vale la pena cruzar a Aragón por el puente colgante, para experimentar el vértigo de las pasarelas de Montfalcó. Entre ida y vuelta, son unos doce kilómetros y más de mil metros de desnivel. Los que prefieran ir por agua pueden coger un kayak, y recorrer el embalse a su aire, atravesar a remo el impresionante desfiladero de hasta quinientos metros de altura y puntos donde la anchura es de solo veinte metros, con la posibilidad de hacer paradas para disfrutar de un baño. Una variante menos exigente consiste en hacer la ida en kayak y la vuelta en una barca impulsada a energía solar. Otra alternativa combina las dos anteriores, que es lo que proponemos en esta ruta, es decir, la ida en kayak desde La Masieta y la vuelta a pie por las



POR EL CAÑÓN DE MONT-REBEI EN KAYAK.

pasarelas de Montfalcó y la senda tallada en la roca de Mont-rebei. Las empresas de turismo aventura de la zona (véase ficha de la ruta), ofrecen estas y más posibilidades de visita.

Iniciamos el recorrido en La Masieta, donde además del aparcamiento funciona un centro de información del desfiladero que pertenece a la Fundació Catalunya La Pedrera (www.fundaciocatalunya-lapedrera.com), que en 1999 adquirió este paraje con el objetivo de preservar sus valores naturales y de paisaje. Desde entonces el congosto de Mont-rebei ha sido objeto de una serie de actuaciones para mejorar la accesibilidad y seguridad del público, como

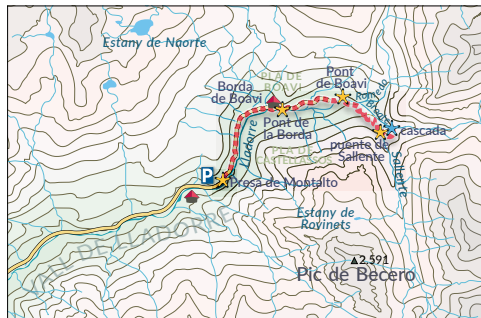
la instalación de pasamanos y ocho miradores-barandas en los puntos más expuestos. A orillas del embalse se ubica el embarcadero, hacia donde nos dirigimos para tomar el kayak. Si el pantano tiene poca agua, habrá que dirigirse un poco más adelante por la orilla, para encontrar el amarre de los kayaks.

Al inicio navegamos entre campos de cultivos salpicados de robles y carrascas, pero a medida que avanzamos, pasado el barranco de Juriana, el valle comienza a cerrarse. Con las elevadas paredes del desfiladero sobre nosotros, dejamos a la izquierda el barranco de la Maçana, atravesado por el puente de hie-

mente, y, de hecho, la existencia de estos prados en el corazón de los Pirineos va ligada a los pastos de verano y los procesos de trashumancia. En otoño, la diversidad cromática que brindan abedules, abetos, arces y ejemplares sueltos de haya, componen un espectáculo natural de gran belleza.

Al atravesar el prado comprobamos sus magnitudes, sobre todo si se compara con los estrechos valles que la rodean. En el otro extremo nos encontramos nuevamente con el río, cubierto por la vegetación de ribera con abundancia de abedules. El abedul común es un árbol caducifolio de corteza lisa y blanquecina. En las áreas de montaña con lluvias regulares a lo largo del año, el pino negro y el abeto ceden espacio al abedul, que necesita mucha luz y es pionero en colonizar los claros de los bosques y las zonas deforestadas. Sin embargo, con el paso del tiempo las coníferas recuperan su espacio en los abedulares e imponen su sombra, ya que en condiciones sombrías el abedul no puede crecer.

Continuamos por el margen del río y pronto nos topamos con el Pont de Boavi, un puente de madera por donde cruzamos a la otra ori-



BOSQUES, MONTANAS, RÍO Y PASTOS... ESTAMOS EN EL PLA DE BOAVI.